



KOMISJA EUROPEJSKA  
DYREKCJA GENERALNA  
DZIAŁANIA W DZIEDZINIE KLIMATU  
Dyrekcja B – Europejskie i Międzynarodowe Rynki Uprawnień

Dokument n°1 z wytycznymi  
dotyczącymi zharmonizowanej metodyki przydziału bezpłatnych  
uprawnień w EU ETS po 2012 r.

## **Ogólne wytyczne do metodyki przydziału uprawnień**

*Wersja ostateczna wydana 14.04.2011 r.*

## SPIS TREŚCI

1	Wstęp	3
1.1	Status dokumentów z wytycznymi	3
1.2	Tło dokumentów z wytycznymi do CIMs	3
1.3	Zastosowanie dokumentów z wytycznymi	4
1.4	Zakres tego dokumentu	5
1.5	Dodatkowe wytyczne	5
2	Cel	6
3	Opis procesu przydziału bezpłatnych uprawnień	8
4	Kwalifikujące się instalacje	11
4.1	Które instalacje znajdują się w KŚW?	11
4.2	Kto otrzymuje bezpłatne przydziały?	11
5	Metodyki przydziału uprawnień	13
5.1	Przegląd metodyk	13
5.2	Wskaźniki emisyjności dla produktów - tło	14
5.3	Podział na podinstalacje	16
5.4	Współczynniki redukcji	18
5.4.1	Wskaźnik narażenia na ucieczkę emisji	18
5.4.2	Międzysektorowy współczynnik korygujący	19
5.4.3	Liniowy współczynnik redukcji	19
Załącznik A	Kluczowe daty dla zmienionego ETS	21
Załącznik B	Definicje	22
Załącznik C	Skróty	25

# 1 Wstęp

## 1.1 Status dokumentów z wytycznymi

Niniejszy dokument jest częścią grupy dokumentów, które mają za cel wsparcie Państw Członkowskich i ich Organów, w spójnym wdrożeniu w całej Wspólnocie nowej metodyki przydziału uprawnień w trzecim okresie rozliczeniowym EU ETS (po 2012 r.), ustanowionej Decyzją Komisji [uzupełnić datę przyjęcia i numer dziennika] w sprawie ustanowienia przejściowych zasad dotyczących zharmonizowanego przydziału bezpłatnych uprawnień do emisji w całej Unii na mocy art. 10a dyrektywy 2003/87/WE (decyzja CIMs [Community-wide Implementing Measures, przyp. KASHUE]) i stworzenia Krajowych Środków Wykonawczych (KŚW).

Wytyczne zawarte w tych dokumentach nie stanowią oficjalnego stanowiska Komisji Europejskiej i nie są prawnie wiążące.

Dokument ten oparty jest o prace wykonane przez konsorcjum konsultantów (Ecofys NL, Fraunhofer ISI, Entec). Uwzględnia dyskusje w trakcie wielu spotkań nieformalnej Technicznej Grupy Roboczej dotyczącej Benchmarkingu w ETS, pod Grupą Roboczą III Komitetu ds. Zmian Klimatu (CCC), a także komentarze przekazane na piśmie przez strony zainteresowane i ekspertów z Państw Członkowskich (P.Cz.). W dniu 14.04.2011 r. uzgodniono, że ten dokument przedstawia stanowisko Komitetu ds. Zmian Klimatu.

Dokumenty z wytycznymi nie opisują szczegółowo procedur, które P.Cz. wdrożą w celu wydawania zezwoleń na emisję gazów cieplarnianych. Potwierdza się, że podejście do określania granic bilansowych instalacji w zezwoleniach na emisję GC w poszczególnych P.Cz. różni się.

## 1.2 Tło dokumentów z wytycznymi do CIMs

W decyzji CIMs zidentyfikowano szczegółowe zagadnienia, które wymagają dalszych wyjaśnień lub przedstawienia dodatkowych wytycznych. Dokumenty z wytycznymi do CIMs mają za zadanie rozwiązać te problemy w sposób tak jasny i wyraźny, jak to tylko możliwe. Komisja uważa, że niezbędne jest osiągnięcie maksymalnego poziomu harmonizacji wdrożenia metodyki przydziału uprawnień w trzecim okresie rozliczeniowym.

Dokumenty z wytycznymi zostały stworzone by zapewnić spójność interpretacji CIMs, wspierać harmonizację i zabezpieczyć przed możliwymi nadużyciami lub zaburzeniem konkurencji wewnątrz Wspólnoty. Pełna lista tych dokumentów z wytycznymi została przedstawiona poniżej:

- Dokument nr. 1 – ogólne wytyczne: ten dokument przedstawia ogólny przegląd procesu przydziału uprawnień i wyjaśnia podstawy metodyki przydziału uprawnień.
- Dokument nr. 2 – wytyczne do metod określania przydziałów uprawnień: ten dokument wyjaśnia jak funkcjonuje metodyka przydziału uprawnień i jej główne cechy.

- Dokument nr. 3 – wytyczne do zbierania danych: ten dokument wyjaśnia, które dane powinny zostać przekazane przez prowadzących instalacje do Organów i w jaki sposób powinny być zbierane. Odzwierciedla strukturę szablonu do zbierania danych przygotowanego przez KE.
- Dokument nr. 4 – wytyczne do weryfikowania danych w KŚW: ten dokument wyjaśnia proces weryfikacji danych zbieranych dla stworzenia Krajowych Środków Wykonawczych<sup>1</sup>.
- Dokument nr. 5 – wytyczne do zagadnienia ucieczki emisji: ten dokument przedstawia zagadnienie ucieczki emisji i jej wpływ na obliczanie bezpłatnych przydziałów.
- Dokument nr. 6 – wytyczne dla przepływów ciepła przez granice instalacji: wyjaśnia funkcjonowanie metodyki przydziału bezpłatnych uprawnień w czasie przepływów ciepła przez granice instalacji.
- Dokument nr. 7 – wytyczne dla nowych instalacji i zamknięć instalacji istniejących: ten dokument wyjaśnia zasady przydziału uprawnień dla nowych instalacji i sposób traktowania instalacji zamykanych.
- Dokument nr. 8 – wytyczne dla gazów odpadowych i podinstalacji wytwarzających emisje procesowe: ten dokument wyjaśnia stosowanie metodyki przydziału w przypadku podinstalacji wytwarzających emisje procesowe i w szczególności traktowanie gazów odpadowych.
- Dokument nr. 9 – wytyczne sektorowe: ten dokument przedstawia szczegółowe opisy poszczególnych wskaźników emisyjności dla produktów [benchmarków – przyp. KASHUE] i granice podinstalacji objętych tymi wskaźnikami, wymienionymi w CIMs.

Ten zestaw dokumentów w założeniu ma uzupełniać inne dokumenty z wytycznymi wydanymi przez Komisję Europejską w odniesieniu do trzeciego okresu EU ETS, w szczególności:

- Guidance on Interpretation of Annex I of the EU ETS Directive (excl. aviation activities), and
- Guidance paper to identify electricity generators

Odniesienia do artykułów w treści tego dokumentu zasadniczo dotyczą zmienionej dyrektywy EU ETS i decyzji CIMs.

### **1.3 Zastosowanie dokumentów z wytycznymi**

Dokumenty z wytycznymi zawierają wytyczne do wdrażania nowej metodyki przydziału bezpłatnych uprawnień w trzecim okresie EU ETS, od 2013 r: Państwa Członkowskie mogą zastosować te wytyczne w procesie zbierania danych zgodnie z zapisami art. 7. CIMs w celu określenia kompletnej listy instalacji i w celu obliczenia bezpłatnych

---

<sup>1</sup> Art. 11 dyrektywy 2003/87/WE

przydziałów uprawnień, które określone będą w Krajowych Środkach Wykonawczych (KŚW), zgodnie z art. 11(1) dyrektywy 2003/87/WE.

#### **1.4 Zakres tego dokumentu**

Dokument przedstawia zagadnienie ucieczki emisji i jego wpływu na proces określania przydziałów uprawnień.

Dokument zapewnia proste wyjaśnienie zasad [przydziału – przyp. KASHUE] i praktyczne przykłady, które mogą pomóc w rozwiązaniu konkretnych problemów odnoszących się do ustalenia ryzyka narażenia na ucieczkę emisji konkretnych procesów produkcyjnych.

[Jak wynika z treści p-tu 1.4, odnosi się on do innego dokumentu – przyp. KASHUE]

#### **1.5 Dodatkowe wytyczne**

Oprócz dokumentów z wytycznymi, dodatkowym wsparciem dla władz Państw Członkowskich jest telefoniczny helpdesk i strona internetowa KE, zawierająca listę dokumentów z wytycznymi, często zadawane pytania (FAQ) i przydatne odnośniki, [http://ec.europa.eu/clima/policies/ets/benchmarking\\_en.htm](http://ec.europa.eu/clima/policies/ets/benchmarking_en.htm).

## 2 Cel

*Przed szczegółowym omówieniem nowej metodyki przydziału bezpłatnych uprawnień, konieczne jest przedstawienie informacji wprowadzających, w celu zrozumienia jak metodyka przydziału bezpłatnych uprawnień w trzecim okresie łączy się i czym różni się od metodyk rozdziału uprawnień w poprzednich okresach.*

Zmiana dyrektywy EU ETS została opublikowana 5 czerwca 2009 r. Istotnym elementem zmienionej dyrektywy EU ETS jest ogólnowspólnotowa, zharmonizowana metodyka przydziału bezpłatnych uprawnień, w której „podstawową zasadą przydziału powinna być sprzedaż uprawnień na aukcji, ponieważ jest to najprostszy system, uważany również powszechnie za najbardziej efektywny ekonomicznie”<sup>2</sup>. Nie przydziela się bezpłatnych uprawnień, zgodnie ze zmienioną dyrektywą, na produkcję energii elektrycznej, za wyjątkiem produkcji energii elektrycznej z gazów odpadowych<sup>3</sup>. Jednocześnie nie przydziela się bezpłatnych uprawnień na wychwytywanie, transportowanie rurociągami ani przechowywanie dwutlenku węgla.

Dla pozostałych emisji, określi się przejściowe bezpłatne przydziały uprawnień w oparciu o ogólnie wspólnotowe wskaźniki emisyjności dla produktów, ex-ante. To oznacza, że:

- dla produktów, dla których określony został wskaźnik emisyjności, liczba przyznawanych bezpłatnie uprawnień jest oparta o jednostkową emisyjność *na poziomie produktu*,
- “przejściowe” oznacza, że przydział bezpłatnych uprawnień wynosi początkowo 80% liczby określonej za pomocą ogólnowspólnotowych środków wykonawczych, a następnie zmniejsza się co roku liniowo do 30% w roku 2020, z perspektywą zmniejszenia do 0% (a zatem braku bezpłatnych uprawnień i przejściu na 100% aukcji) w 2027,
- wyjątkiem są instalacje z sektorów narażonych na znaczące ryzyko ucieczki emisji, t.j. „zwiększenia emisji gazów cieplarnianych w krajach trzecich, w których przemysł nie jest poddany podobnym ograniczeniom w zakresie emisji”<sup>4</sup>; te instalacje otrzymają bezpłatne uprawnienia w liczbie wynoszącej 100% liczby określonej za pomocą ogólnowspólnotowych środków wykonawczych.

Trzeci okres rozliczeniowy został zorganizowany w taki sposób, by zapewnić równe warunki wszystkim sektorom i instalacjom. Główne różnice w podejściu do przydziału bezpłatnych uprawnień między okresami rozliczeniowymi przedstawione są w poniższej tabeli.

---

<sup>2</sup> Dyrektywa 2009/29/WE, motyw 15

<sup>3</sup> Art. 10a(1) zmienionej dyrektywy ETS

<sup>4</sup> Dyrektywa 2009/29/WE, motyw 24

**Tabela 1: Główne różnice między I i II a III okresem rozliczeniowym EU ETS (uwzględniono tylko podstawowe zasady)**

<b>I i II okres rozliczeniowy</b>	<b>III okres rozliczeniowy</b>
Limity krajowe	Limit dla całej UE
Stały limit	Limit zmniejszany co roku
3- i 5-letnie okresy rozliczeniowe	8-letni okres rozliczeniowy
Ograniczony aukcjonowanie (< 4 %)	Duży udział sprzedaży uprawnień na aukcji
Bezpłatny przydział uprawnień dla przemysłu i produkcji energii elektrycznej	Przejściowe bezpłatne przydziały dla przemysłu i na produkcję ciepła (nie dla produkcji energii elektrycznej)
Bezpłatny przydział w oparciu o emisję na poziomie instalacji	Bezpłatny przydział w oparciu o emisyjność na poziomie produktu
Bezpłatny przydział oparty o emisję historyczną	Bezpłatny przydział obliczany za pomocą wskaźników emisyjności dla produktów
Podstawa prawna:	Podstawa prawna :
<ul style="list-style-type: none"> <li>• Dyrektywa 2003/87/WE</li> <li>• Krajowe Plany Rozdziału Uprawnień</li> <li>• Decyzje KE dotyczące KPRU</li> <li>• Decyzje o wczytaniu tabeli KPRU do ogólnie wspólnotowego rejestru</li> </ul>	<ul style="list-style-type: none"> <li>• Zmieniona dyrektywa 2003/87/WE</li> <li>• Zasady dotyczące zharmonizowanego przydziału uprawnień w całej Unii (CIMs)</li> <li>• Krajowe Środki Wykonawcze (KŚW)</li> </ul>

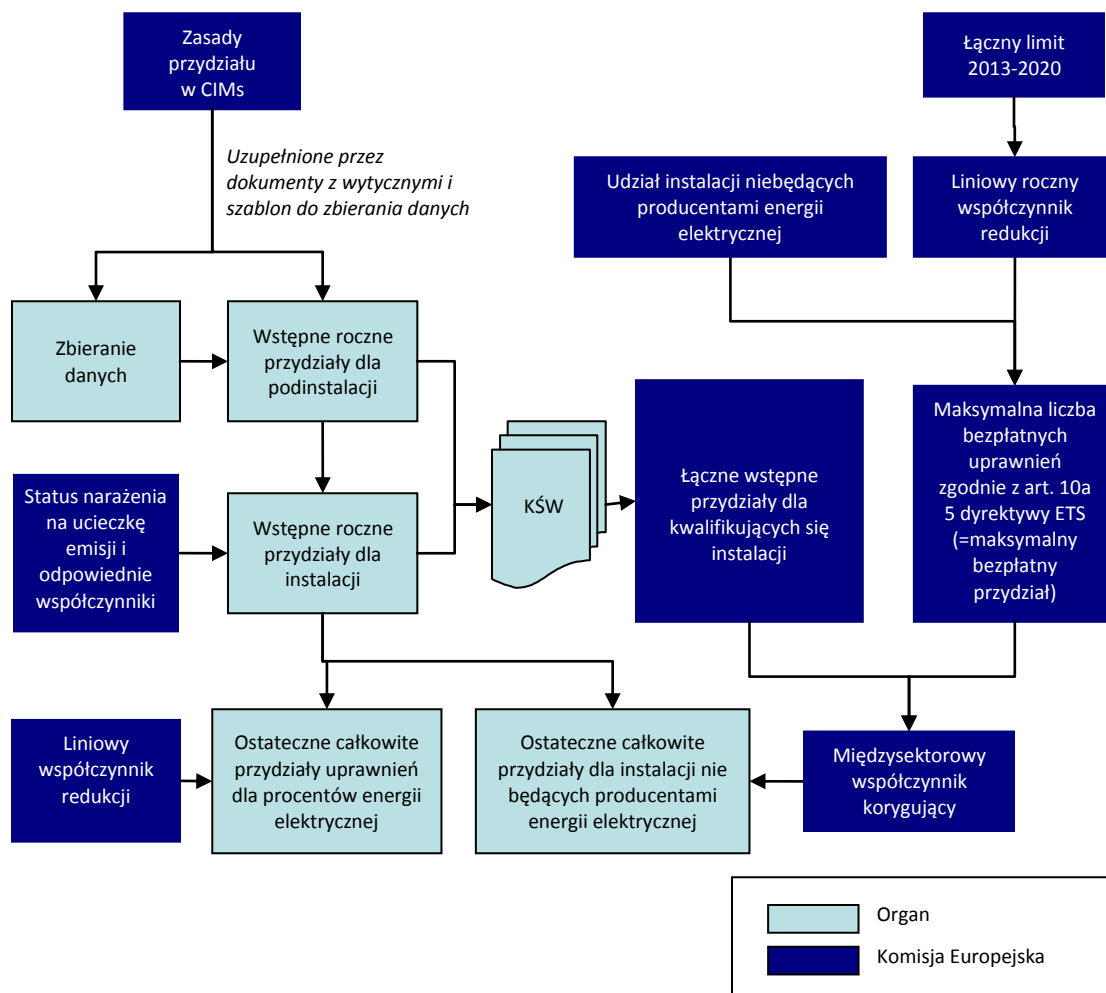
Łączny limit uprawnień do emisji w całej Unii będzie zmniejszany co roku o 1,74% w porównaniu do średniej rocznej łącznej liczby uprawnień wydanych Państwom Członkowskim w drugim okresie rozliczeniowym: środek okresu 2008-2012 (tj. rok 2010) jest traktowany jako poziom odniesienia. To coroczne zmniejszenie limitu doprowadzi do obniżenia emisji w 2020 r. o 21% w porównaniu do emisji w roku 2005<sup>5</sup>.

Liczba bezpłatnych uprawnień będzie znacząco zmniejszona w porównaniu do poprzednich okresów rozliczeniowych, jako że producenci energii elektrycznej nie będą mogli otrzymać uprawnień na produkcję energii elektrycznej.

<sup>5</sup> Art. 9 zmienionej dyrektywy ETS

### 3 Opis procesu przydziału bezpłatnych uprawnień

Rysunek 1 przedstawia główne etapy procesu prowadzącego do określenia ostatecznej liczby bezpłatnych uprawnień przyznaných dla instalacji.



Rysunek 1: Schemat procesu określania ostatecznych wielkości bezpłatnych przydziałów dla instalacji

Punktem wyjścia dla procesu są tak zwane CIMs („Zasady dotyczące zharmonizowanego przydziału uprawnień w całej Unii”)<sup>6</sup>, decyzja wydana przez KE dotycząca metodyki przydziału uprawnień, która wyjaśnia podstawowe elementy zharmonizowanej metodyki przydziału uprawnień w trzecim okresie rozliczeniowym. CIMs przedstawia:

- kryteria kwalifikowania się do przydziału bezpłatnych uprawnień,
- definicje podinstalacji (które określają jak należy podzielić instalację na podinstalacje, jeśli należy ten podział zastosować),
- zasady określenia historycznych poziomów działalności dla podinstalacji,

<sup>6</sup> Decyzja Komisji w sprawie ustanowienia przejściowych zasad dotyczących zharmonizowanego przydziału bezpłatnych uprawnień do emisji w całej Unii na mocy art. 10a dyrektywy 2003/87/WE



- granice podinstalacji i wartości wskaźników emisyjności dla produktów,
- zasady zastosowania wskaźnika narażenia na ucieczkę emisji,
- zasady w przypadku przepływów ciepła pomiędzy instalacjami,
- zasady weryfikacji danych.

Zadaniem organu jest obliczenie wstępnych rocznych przydziałów uprawnień na poziomie podinstalacji, w oparciu o zapisy CIMs. KE zapewnia elektroniczny szablon do przekazywania danych.

W oparciu o zebrane dane, każde Państwo Członkowskie powinno opublikować i przekazać do KE listę **wszystkich** dotychczas działających instalacji objętych zakresem dyrektywy ETS na jego obszarze i bezpłatnych przydziałów dla każdej instalacji. W dalszej części dokumentu określamy tę listę mianem KŚW (Krajowych Środków Wykonawczych). KŚW będą zawierać:

- wstępną liczbę (rocznie) bezpłatnych uprawnień do emisji dla **podinstalacji** (dla instalacji objętych wskaźnikami emisyjności dla produktów, ciepła i paliwa wielkość ta równa jest wartości wskaźnika przemnożonej przez historyczny poziom aktywności),
- wstępną liczbę (rocznie) bezpłatnych uprawnień dla **podinstalacji**, przemnożone przez wskaźnik narażenia na ucieczkę emisji,
- wstępną łączną liczbę (rocznie) bezpłatnych uprawnień dla instalacji (tj. łączną liczbę bezpłatnych uprawnień w sumie dla wszystkich podinstalacji).

Lista instalacji w KŚW powinna zawierać również instalacje zakwalifikowane jako producenci energii elektrycznej<sup>7</sup> oraz listę tak zwanych „małych instalacji”, o których mowa w art. 27 dyrektywy 2003/87/WE.

*Zajrzyj do dokumentu n.2 z wytycznymi do metod określania przydziałów uprawnień w celu uzyskania pomocy i odnalezienia szczegółowych wytycznych dotyczących określania powyższych wielkości.*

KE zbierze KŚW przekazywane przez wszystkie Państwa Członkowskie i porówna wstępne roczne przydziały uprawnień do emisji (przed zastosowaniem wskaźnika narażenia na ucieczkę emisji) dla instalacji niebędących producentami energii elektrycznej w trzecim okresie rozliczeniowym z liczbą uprawnień obliczoną zgodnie z art. 10a (5) dyrektywy ETS. Gdy będzie to potrzebne, może zostać zastosowany międzysektorowy współczynnik korekcyjny. Jeśli byłby zastosowany, międzysektorowy współczynnik korekcyjny będzie identyczny dla wszystkich instalacji zidentyfikowanych jako niebędące producentami energii elektrycznej. Potrzeba zastosowania i wielkość tego współczynnika może się różnić dla kolejnych lat trzeciego okresu rozliczeniowego.

<sup>7</sup> W celu wyjaśnienia kryteriów definiujących producentów energii elektrycznej proszę odnieść się do dokumentu „Guidance paper to identify electricity generators” omawianego przez KE i Państwa Członkowskie 18.03.2010 r.

Wstępne łączne przydziały bezpłatnych uprawnień do emisji instalacjom określone przez odpowiednie organy mogą zatem różnić się od ostatecznej łącznej liczby uprawnień przyznawanych bezpłatnie: w przypadku instalacji niebędących producentami energii elektrycznej międzysektorowy współczynnik korekcyjny może zostać zastosowany, a dla instalacji zidentyfikowanych jako producenci energii elektrycznej stosuje się liniowy współczynnik redukcji. W przypadku instalacji niebędących producentami energii elektrycznej, ostateczne przydziały uprawnień mogą być określone dopiero wtedy, gdy znana będzie wielkość międzysektorowego współczynnika korekcyjnego i ewentualna konieczność jego zastosowania.

## 4 Kwalifikujące się instalacje

Ten rozdział przedstawia wstępne informacje dotyczące kwalifikowania instalacji do udziału w EU ETS w trzecim okresie rozliczeniowym.

### 4.1 Które instalacje znajdują się w KŚW?

Krajowe Środki Wykonawcze (KŚW) będą zawierać listę wszystkich “dotychczas działających instalacji” w EU ETS<sup>8</sup>, tj. instalacji, które:

- należą do sektorów objętych EU ETS w trzecim okresie rozliczeniowym<sup>9</sup>: aby zapewnić, że instalacja jest objęta zasięgiem ETS proszę odnieść się również do dokumentu Guidance on Interpretation of Annex I of the EU ETS Directive (excl. aviation activities), Komitet ds. Zmian Klimatu, 18.03.2010;

ORAZ

- otrzymały pozwolenie na emisję gazów cieplarnianych lub w praktyce funkcjonują i posiadają odpowiednie zezwolenia i spełniają wszystkie wymogi funkcjonowania w dniu 30.06.2011 r.

Małe instalacje, które mogą zostać wyłączone z EU ETS przez Państwa Członkowskie na mocy art. 27 dyrektywy ETS, również muszą zostać uwzględnione na liście. Instalacje te muszą być traktowane jako uczestniczące w EU ETS, jako że Komisja może oceniać i w razie konieczności odrzucić propozycje wyłączeń takich instalacji.

Instalacje, które znajdą się w EU ETS po 30.06.2011 r., tak zwane nowe instalacje<sup>10</sup>, nie są przekazywane na liście w KŚW.

### 4.2 Kto otrzymuje bezpłatne przydziały?

Wszystkie instalacje zawarte w KŚW są co do zasady uprawnione do otrzymania bezpłatnego przydziału uprawnień, z wyjątkiem instalacji produkujących wyłącznie energię elektryczną albo instalacji funkcjonujących dla celu wychwytywania, transportowania i przechowywania CO<sub>2</sub>.

---

<sup>8</sup> Formalna definicja instalacji dotychczas działających zawarta jest w art 3 a) CIMs (Decyzja Komisji w sprawie ustanowienia przejściowych zasad dotyczących zharmonizowanego przydziału bezpłatnych uprawnień do emisji w całej Unii na mocy art. 10a dyrektywy 2003/87/WE)

<sup>9</sup> Zob. lista działalności w Załączniku I do zmienionej dyrektywy EU ETS, lub jest włączony do systemu zgodnie z zapisami art. 24 po raz pierwszy.

<sup>10</sup> Definicja “nowych instalacji” zawarta jest w art. 3 h) dyrektywy 2003/87/WE.

*Tłumaczenie robocze wykonane przez KASHUE. W razie jakichkolwiek wątpliwości, należy odwołać się do 11 tekstu anglojęzycznego. v.1.*

Dla dalszych wyjaśnień kryteriów kwalifikowania się do otrzymania bezpłatnych uprawnień, należy odnieść się do odpowiednich dokumentów z wytycznymi, tj.:

- dla gazów odpadowych, do dokumentu nr 8, odnoszącego się do gazów odpadowych,
- dla spalania na pochodniach i spalania na pochodniach dla zapewnienia bezpieczeństwa [safety flaring], do dokumentu nr 2 z wytycznymi do metod określania przydziałów,
- dla kwalifikacji ciepła objętego wskaźnikiem emisyjności opartym na cieple, do dokumentu nr 2 z wytycznymi do metod określania przydziałów,
- dla kwalifikacji paliwa objętego wskaźnikiem emisyjności opartym na paliwie do dokumentu nr 2 z wytycznymi do metod określania przydziałów,
- dla kwalifikacji emisji procesowych, do dokumentu nr 2 z wytycznymi do metod określania przydziałów.

Nawet jeśli instalacje produkujące wyłącznie energię elektryczną lub funkcjonujących dla celu wychwytywania, transportowania i przechowywania CO<sub>2</sub> nie kwalifikują się do bezpłatnych przydziałów uprawnień, powinny być uwzględnione na liście w KŚW.

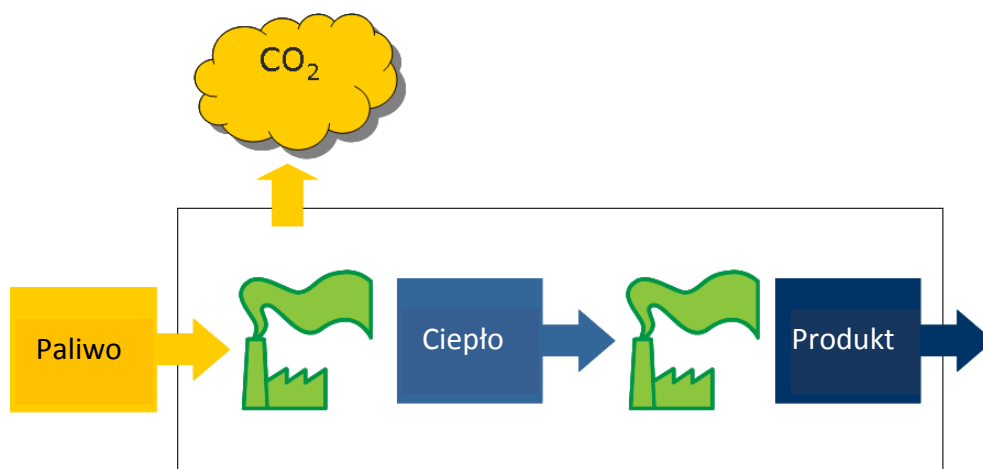
„Nowe instalacje”, które nie będą uwzględnione w KŚW, również mogą otrzymać bezpłatnie uprawnienia. Dla definicji i szczegółowych zasad dotyczących nowych instalacji, należy odnieść się do dokumentu nr 7 z wytycznymi dla nowych instalacji i dla zamknięć, który zawiera dalsze wyjaśnienia.

## 5 Metodyki przydziału uprawnień

Ta część przedstawia wstępne informacje o metodykach określania przydziałów. Bardziej szczegółowe informacje zawarte są w dokumencie nr 2 z wytycznymi do metod określania przydziałów, dokumencie nr 5 o ucieczce emisji i dokumencie nr 3 o zbieraniu danych.

### 5.1 Przegląd metodyk

Ogólnie rzecz biorąc, procesy produkcyjne w przemyśle jako wsad energetyczny wykorzystują paliwo i/lub ciepło, wytwarzając produkty i/lub ciepło (Rysunek 2)<sup>11</sup>.



Rysunek 2: Ogólny schemat przemysłowych procesów produkcyjnych

Każda instalacja kwalifikująca się do przydziału bezpłatnych uprawnień (por. rozdział 4.2) otrzyma przydział w oparciu o przynajmniej jedną z poniższych metod:

1. **Zastosowanie wskaźnika emisyjności dla produktu** (t CO<sub>2</sub> / t produktu); przydział jest oparty o produkcję danego produktu.
2. **Zastosowanie wskaźnika emisyjności opartego na cieple** (t CO<sub>2</sub> / TJ zużytego ciepła); przydział jest oparty o ilość zużytego mierzalnego ciepła<sup>12</sup>.
3. **Zastosowanie wskaźnika emisyjności opartego na paliwie** (t CO<sub>2</sub> / TJ zużytego paliwa); przydział jest oparty o ilość zużytego paliwa.
4. **Podejście związane z emisją procesową**; przydział wynosi 97,00% historycznej emisji.

<sup>11</sup> Energia elektryczna też może być wsadem energetycznym do procesu przemysłowego, ale z punktu widzenia bezpłatnych przydziałów w większości przypadków nie jest uwzględniana. Wyjątkiem od tej reguły jest zużycie energii elektrycznej do procesów produkcyjnych objętych wskaźnikami emisyjności dla produktów, w których można zamiennie stosować paliwo i energię elektryczną. Więcej informacji na ten temat zawarto w rozdziale 3.1. dokumentu nr 2 z wytycznymi do metod określania przydziałów.

<sup>12</sup> Por. Załącznik B odnośnie definicji mierzalnego ciepła.

Wstępne wielkości przydziałów bezpłatnych uprawnień dla podinstalacji mogą zostać określone dla wszystkich źródeł emisji objętych EU ETS, kwalifikujących się do bezpłatnych przydziałów z wykorzystaniem tych metod. Tabela 2 przedstawia ogólne cechy każdej z metod określania przydziałów. Tabela również wskazuje, kiedy dana metoda może zostać zastosowana. Właściwe ich użycie zapewnia, że wszystkie emisje ujęte są za pomocą jednej i tylko jednej metody.

*Więcej szczegółów na temat zastosowania metod przydziału uprawnień, należy odnieść się do dokumentu nr 2.*

**Tabela 2: Charakterystyka metod określania przydziałów**

Metoda	Wartość	Jednostka	Warunki	Odnosne emisje
Wskaźnik emisyjności dla produktu	Por. Załącznik I do CIMs	t CO <sub>2</sub> / jednostkę produktu	- Wskaźnik emisyjności dla danego produktu został określony	Emisje w granicach procesu produkcyjnego, opisanego w Załączniku I do CIMs
Wskaźnik emisyjności oparty na ciepłe	62.3	t CO <sub>2</sub> / TJ	- Brak wskaźnika emisyjności dla produktu - Ciepło jest mierzalne	Emisje związane z produkcją zużytego mierzalnego ciepła, nieujęte w procesach dla których wskaźniki emisyjności dla produktów zostały określone
Wskaźnik emisyjności oparty na paliwie	56.1	t CO <sub>2</sub> / TJ w paliwie	- Brak wskaźnika emisyjności dla produktu - Ciepło nie jest mierzalne - Występuje spalanie paliwa	Emisje powstające w procesie spalania paliw, nieujęte w procesach dla których określone zostały wskaźniki emisyjności dla produktów i w produkcji mierzalnego ciepła
Podejście związane z emisją procesową	97.00 % historycznej emisji (tCO <sub>2</sub> )		- Brak wskaźnika emisyjności dla produktu - Ciepło nie jest mierzalne - Nie występuje spalanie paliwa - Emisje są "emisjami procesowymi" <sup>13</sup>	Wszystkie emisje nie objęte wcześniej wymienionymi metodami, ale bez uwzględnienia emisji niebędących podstawą do przydziału bezpłatnych uprawnień.

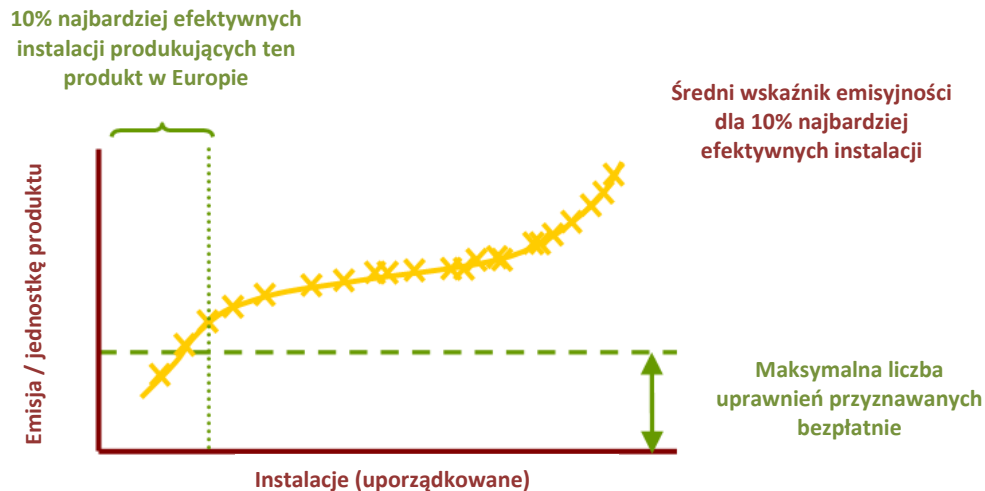
Bez względu na to, która z metod określania przydziałów zostanie zastosowana, poprawa efektywności energetycznej gdziekolwiek w procesie produkcyjnym przyczyni się do mniejszego jednostkowego zapotrzebowania na ciepło lub paliwo odniesionego do tony produktu, przyczyniając się do obniżenia jednostkowej emisyjności na tonę produktu.

## 5.2 Wskaźniki emisyjności dla produktów - tło

Określenie przydziałów bezpłatnych uprawnień zostanie dokonane w miarę możliwości w oparciu o ogólnowspólnotowe wskaźniki emisyjności dla produktów. Wskaźnik

<sup>13</sup> Zgodnie z art. 3 h) decyzji Komisji przegłosowanej na posiedzeniu Komitetu ds. Zmian Klimatu w dniu 15.12.2010 r. Więcej wyjaśnień w tej kwestii znajduje się w dokumencie 2 z wytycznymi do metod określania przydziałów.

emisyjności dla produktu zdefiniowany jest jako średnia dla 10% instalacji najbardziej efektywnych pod względem emisji gazów cieplarnianych w całej Unii, wyrażony jest jako liczba metrycznych ton CO<sub>2</sub> emitowanych dla wyprodukowania jednej tony produktu, na poziomie Europy w latach 2007-2008 (por. Rysunek 3).



Rysunek 3: Określenie wartości wskaźnika emisyjności dla produktu.

Wskaźniki emisyjności dla produktu nie są zróżnicowane w zależności od technologii produkcji, wykorzystywanych paliw, wielkości, wieku, warunków klimatycznych ani jakości materiału wsadowego w instalacjach produkujących ten produkt.

Komisja konsultowała się z zainteresowanymi stronami, włączając w to odpowiednie sektory, aby określić listę produktów, dla których powinny zostać opracowane wskaźniki emisyjności. Ostateczna lista znajduje się w Załączniku I do CIMs, zawiera ona 52 produkty w 21 sektorach i obejmuje ok. 80% (szacunkowo) bezpłatnych uprawnień. Lista ta zawiera również definicje produktów i granic procesów produkcyjnych.

Wstępna liczba uprawnień przyznanych rocznie z wykorzystaniem wskaźnika emisyjności dla produktu jest określana przez pomnożenie wartości wskaźnika przez odpowiedni historyczny poziom działalności.

Dla określenia ostatecznej liczby uprawnień przyznawanych bezpłatnie, stosuje się dodatkowe współczynniki (por. rozdział 4.4).

*Dodatkowe wyjaśnienia znajdują się w dokumencie nr 3 o zbieraniu danych, dokumencie nr 2 z wytycznymi do metod określania przydziałów i dokumencie nr 9 z wytycznymi sektorowymi.*

### 5.3 Podział na podinstalacje

Aby we właściwy sposób i we właściwej kolejności zastosować odpowiednią metodę określania przydziału bezpłatnych uprawnień, w wielu przypadkach instalacje muszą zostać podzielone na podinstalacje.

Mianem podinstalacji określa się wszystkie czynniki produkcji (wsad, surowcowy i energetyczny), produkty oraz powiązane z nimi emisje odnoszące się do konkretnej metody określania przydziału. Granice podinstalacji niekoniecznie są zgodne z granicami fizycznych urządzeń wchodzących w skład linii technologicznych.<sup>14</sup> Wsad i produkty powinny uwzględniać tylko odpowiednie strumienie źródłowe<sup>15</sup>, monitorowane zgodnie z MRGs [wytyczne do raportowania i monitorowania, przyp. KASHUE] i wymienione w planie monitorowania, jeśli taki istnieje<sup>16</sup>. To oznacza, że strumienie źródłowe powiązane z działalnościami nieobjętymi ETS nie powinny być brane pod uwagę przy wydzielaniu podinstalacji. Szeroka wiedza na temat zakresu obowiązywania EU ETS i MRGs jest niezbędna przy dokonywaniu podziału instalacji na podinstalacje. *Dokument nr 2 z wytycznymi do metod określania przydziałów zawiera dalsze informacje na ten temat.*

Jeśli instalacja produkuje więcej niż jeden produkt, dla którego określono wskaźnik emisyjności (przyjmijmy, że do instalacji zastosowanie znajduje  $n$  wskaźników emisyjności dla produktów), wtedy należy zdefiniować  $n$  podinstalacji, dzieląc je zgodnie z granicami obowiązywania konkretnych wskaźników emisyjności. Dla tych podinstalacji należy zastosować metodę przydziału uprawnień z zastosowaniem wskaźnika emisyjności dla produktów.

Pozostała część instalacji (ta, do której nie mają zastosowania wskaźniki emisyjności dla produktów) może być podzielona na maksimum 6 podinstalacji: po jednej narażonej na ryzyko ucieczki emisji i jednej nienarażonej na ucieczkę emisji dla każdej z trzech metod rezerwowych (por. również punkt 5.4.1), zgodnie z poniższą tabelą.

**Tabela 3: Maksymalna liczba możliwych do określenia podinstalacji w przypadku wykorzystania metod rezerwowych**

Metoda określania przydziału	Narażonych na ucieczkę emisji	Nienarażonych na ucieczkę emisji
Zastosowanie wskaźnika emisyjności opartego na ciepłe	1	1
Zastosowanie wskaźnika emisyjności opartego na paliwie	1	1
Podejście związane z emisją procesową	1	1

<sup>14</sup> Zob. CIMs, w którym zawarte są formalne definicje czterech rodzajów podinstalacji: podinstalacja objęta wskaźnikiem emisyjności dla produktów (art. 3 b)), podinstalacja objęta wskaźnikiem emisyjności opartym na ciepłe (art. 3 c)), podinstalacja objęta wskaźnikiem emisyjności opartym na paliwie (art. 3 d)) i podinstalacja wytwarzająca emisje procesowe (art. 3 h)).

<sup>15</sup> "Strumień źródłowy" oznacza konkretny rodzaj paliwa, materiału wsadowego (surowca) albo produktu, przyczyniający się do wzrostu emisji odpowiednich gazów cieplarnianych w jednym lub więcej źródeł emisji jako skutek konsumpcji lub produkcji danego strumienia.

<sup>16</sup> Instalacje, których granice ulegną zmianie ze względu na zmieniony zakres obowiązywania dyrektywy 2003/87/WE mogą nie mieć zatwierdzonego planu monitorowania przed stworzeniem KŚW.



Co do zasady, ciepło kwalifikuje się do przydziału bezpłatnych uprawnień jeśli może być uznane za objęte EU ETS i jeśli nie jest produkowane w kotłach elektrycznych. Jest to w szczególności prawdopodobne gdy mierzalne ciepło jest bezpośrednio powiązane (proces spalania lub egzotermicznej produkcji ciepła) ze strumieniem źródłowym, które są zawarte w planie monitorowania instalacji objętej EU ETS.

Wyjątki od tej zasady są następujące:

- Eksport lub zużycie ciepła produkowanego w procesie produkcji kwasu azotowego nie kwalifikuje się do otrzymania przydziału bezpłatnych uprawnień, jako że jest uwzględnione we wskaźniku emisyjności dla kwasu azotowego (zob. art 10 (6) decyzji CIMs).
- Zużycie ciepła produkowanego przez instalację lub jednostkę nieobjętą ETS (nie ujętą w zezwoleniu na emisję GC) nie upoważnia do przydziału bezpłatnych uprawnień (zob. art. 9 (3) i art. 13 decyzji CIMs).

Eksport lub zużycie ciepła używanego do produkcji energii elektrycznej nie jest podstawą do przydziału bezpłatnych uprawnień (zob. art. 3 (c) i art. 9 (3) decyzji CIMs).

### **Ucieczka emisji: dlaczego dla każdej z metod rezerwowych możliwe są dwie subinstalacje?**

Rozważmy fikcyjną instalację do przerobu mleka wyposażoną w kocioł, który produkuje mierzalne ciepło dla produkcji mleka w proszku (narażonego na ryzyko ucieczki emisji w myśl decyzji KE 2010/2/EU<sup>17</sup>) i sterylizacji ciekłego mleka (nie narażonego na ryzyko ucieczki emisji w myśl decyzji KE 2010/2/EU<sup>18</sup>). Żaden z produktów nie posiada odpowiedniego wskaźnika emisyjności, zatem należy zastosować wskaźnik emisyjności oparty na ciepłe, jeśli jest taka możliwość. Jako że w tych procesach wykorzystuje się mierzalne ciepło, w praktyce możliwe jest zastosowanie tej metody rezerwowej. Jednakże, ciepło zużywane w tych dwóch procesach posiada dwa różne statusy narażenia na ucieczkę emisji. W związku z tym, zużyte ciepło (produkowane w jednym kotle) musi być podzielone na dwie podinstalacje: po jednej dla każdego z dwóch statusów narażenia na ucieczkę emisji<sup>19</sup>.

Dodatkowo, definicja "podinstalacji objętej wskaźnikiem emisyjności opartym na ciepłe" odnosi się do wszystkich strumieni wsadowych, produktów i powiązanych z nimi emisji w tej podinstalacji (zob. art. 3 (c) decyzji CIMs). A zatem zgodnie z tą definicją, wszystkie te strumienie powinny być zgrupowane w jednej podinstalacji, albo dwóch podinstalacjach, tylko wtedy, gdy zastosowanie znajdują dwa różne statusy narażenia na ucieczkę emisji. Ta sama zasada ma zastosowanie do pozostałych metod rezerwowych, czego skutkiem jest maksymalna liczba możliwych do wyodrębnienia  $n+6$  podinstalacji.

<sup>17</sup> <http://eur-lex.europa.eu/LexUriServ/LexUriServ.do?uri=CELEX:32010D0002:EN:NOT>

<sup>18</sup> Ibid.

<sup>19</sup> Jeśli co najmniej 95% całkowitego ciepła zużywanego w instalacji ma ten sam status narażenia na ucieczkę emisji, można przyjąć, że reszta zużywanego ciepła (5% lub mniej) ma również ten sam status narażenia. Ta sama zasada „de minimis” znajduje zastosowanie w przypadku podinstalacji objętych wskaźnikiem emisyjności opartym na paliwie i podinstalacji wytwarzających emisje procesowe. Ta zasada wyjaśniona jest szerzej w dokumencie 5 o ucieczce emisji.

Zob. dokument nr 3 o zbieraniu danych zawierający szczegóły sposobu zastosowania zasad podziału do przypisania konkretnych działalności do jednej lub więcej podinstalacji.

Szczególną uwagę należy zwrócić, aby:

- Poszczególne podinstalacje nie pokrywały się (nie wystąpiło podwójne liczenie).
- Wszystkie właściwe strumienie wsadowe (paliwo, ciepło, itd.) oraz produktowe (produkty, ciepło, energia elektryczna, itd.) zostały wzięte pod uwagę.

## 5.4 Współczynniki redukcji

Wstępne roczne liczby bezpłatnych uprawnień określone na poziomie podinstalacji mogą być korygowane przez szereg współczynników korygujących, opisanych pokrótce poniżej.

### 5.4.1 Wskaźnik narażenia na ucieczkę emisji

Szczegółowe wyjaśnienia zawarte są w dokumencie nr 5 o ucieczce emisji.

Wstępna roczna liczba bezpłatnych uprawnień do emisji jest mnożona przez tak zwany wskaźnik narażenia na ucieczkę emisji (CLEF [„carbon leakage exposure factor – przyp. KASHUE]).

Komisja określiła listę sektorów i podsektorów uznanych za narażone na znaczące ryzyko ucieczki emisji<sup>20</sup>. Wskaźnik narażenia na ucieczkę emisji (CLEF) używany do określenia przydziałów dla tych sektorów wynosi 1.00 dla wszystkich lat.

Do określenia przydziałów dla sektorów nieujętych na tej liście, wskaźnik narażenia na ucieczkę emisji wynosi 0,8 w 2013 i zmniejszany jest do 0,3 w 2020 r. To oznacza, że instalacje, które funkcjonują poza tymi sektorami w każdym roku otrzymują bezpłatnie mniej uprawnień niż rok wcześniej. Prowadzący te instalacje zatem muszą kupować coraz więcej uprawnień na aukcji w celu spełnienia wymogów EU ETS (zakładając stałą emisję w tym okresie).

Tabela 4 przedstawia wskaźniki narażenia na ucieczkę emisji:

**Tabela 4. Przegląd wskaźników narażenia na ucieczkę emisji**

Rok	2013	2014	2015	2016	2017	2018	2019	2020
Wskaźnik narażenia (CLEF) dla znaczącego ryzyka ucieczki emisji (CL)	1	1	1	1	1	1	1	1

<sup>20</sup> Należy zaznaczyć, że ta lista dotyczy tylko okresu 2013-2014. W procesie obliczania przydziałów do KŚW należy założyć, że ta lista odnosi się również do okresu 2015-2020.

---

CLEF dla braku ryzyka CL <sup>21</sup>	0,8000	0,7286	0,6571	0,5857	0,5143	0,4429	0,3714	0,3000
--	--------	--------	--------	--------	--------	--------	--------	--------

---

Po zastosowaniu wskaźnika narażenia na uciezkę emisji zastosowany powinien zostać międzysektorowy współczynnik korygujący lub liniowy współczynnik redukcji.

#### 5.4.2 Międzysektorowy współczynnik korygujący

W razie potrzeby, do przydziałów dla instalacji niebędących „producentami energii elektrycznej” należy zastosować międzysektorowy współczynnik korygujący.

Użycie międzysektorowego współczynnika korygującego może być potrzebne do zapewnienia, że łączna liczba bezpłatnych uprawnień przydzielanych instalacjom niebędącym producentami energii elektrycznej nie przekracza maksymalnej liczby bezpłatnych uprawnień zgodnie z art. 10a (5) zmienionej dyrektywy ETS<sup>22</sup>. Wstępny przydział uprawnień będzie wtedy inny, niż ostateczny przydział bezpłatnych uprawnień, który otrzymają prowadzący instalacje.

Po otrzymaniu KŚW z każdego P.Cz., Komisja oceni, czy konieczne jest zastosowanie międzysektorowego współczynnika korygującego oraz jego wartość, w oparciu o wielkość wstępnych bezpłatnych przydziałów, przed zastosowaniem wskaźnika narażenia na uciezkę emisji. Jeśli zostanie zastosowany, międzysektorowy współczynnik korygujący będzie identyczny dla wszystkich instalacji. Konieczność zastosowania tego współczynnika i jego wartość może być różna dla kolejnych lat trzeciego okresu rozliczeniowego.

*Zob. również część 2 tego dokumentu i część 6 dokumentu 2, zawierające wzór zastosowania międzysektorowego współczynnika korygującego.*

#### 5.4.3 Liniowy współczynnik redukcji

W myśl art. 9 zmienionej dyrektywy, łączna liczba uprawnień wydanych za darmo będzie się zmniejszać corocznie począwszy od 2013 r., liniowo o wartość 1,74%. Dla instalacji zidentyfikowanych jako „producenci energii elektrycznej”, a także dla nowych instalacji, wstępna roczna liczba uprawnień będzie zatem zmniejszana co roku o 1,74% wstępnej rocznej liczby uprawnień, w odniesieniu do 2013 roku.

*Zob. część Sector 6 dokumentu 2, zawierającą wzór zastosowania liniowego współczynnika redukcji.*

---

<sup>21</sup> Wartość CLEF (k) w przypadku sektorów nie narażonych na uciezkę emisji w każdym z kolejnych lat k (od 2013 do 2020) obliczana jest zgodnie ze wzorem:  $CLEF(k) = 0.5/7 * (2020 - k) + 0.3$

<sup>22</sup> Maksymalna liczba bezpłatnych uprawnień zgodnie z art. 10a (5) zmienionej dyrektywy ETS = całkowity limit w ETS \* (1 – udział emisji z produkcji energii elektrycznej, wychwytywania, transportu i składowania dwutlenku węgla, w odniesieniu do całkowitej emisji).

## Odniesienia

- MEMO/08/796, "Questions and Answers on the revised EU Emissions Trading System", Brussels, 17.12.2008
- Dyrektywa 2003/87/WE, zmieniony tekst jednolity, 25.06.2009
- Discussion Paper on Allocation Rules - EU ETS post 2012, wersja 3.0 z 20.07.2010
- Guidance on Interpretation of Annex I of the EU ETS Directive (excl. aviation activities), CCC, 18.03.2010.

## Załącznik A Kluczowe daty dla zmienionego ETS

Grudzień 2010	Pozytywny wynik głosowania decyzji CIMs na CCC
Kwiecień 2011	Po zakończeniu trzymiesięcznego okresu przeglądu przez Parlament i Radę, Komisja przyjmuje CIMs. <sup>23</sup>
30.06.2011	Data oddzielająca “nowe instalacje” od “instalacji dotychczas działających”. Zob. rozdział 3.1 tego dokumentu. <sup>24</sup>
30.09.2011	Publikacja i przekazanie Krajowych Środków Wykonawczych przez Państwa Członkowskie <sup>25</sup>
28.02.2013	Wydanie pierwszych przydziałów bezpłatnych uprawnień na rachunki instalacji w trzecim okresie rozliczeniowym. <sup>26</sup>

---

<sup>23</sup> Art. 10a(1) zmienionej dyrektywy ETS.

<sup>24</sup> Art. 3h zmienionej dyrektywy ETS.

<sup>25</sup> Art. 11(1) zmienionej dyrektywy ETS.

<sup>26</sup> Art. 11(2) zmienionej dyrektywy ETS.

## **Załącznik B      Definicje**

*Ten załącznik przedstawia listę definicji pojęć związanych z bezpłatnym przydziałem uprawnień w trzecim okresie rozliczeniowym w EU ETS. Definicje tutaj przedstawione mają charakter nieformalny, zostały tu umieszczone aby ułatwić zrozumienie zagadnienia. Definicje w tym załączniku nie mogą być wykorzystywane zamiast definicji określone w przepisach prawnych zmienionej dyrektywy ETS czy decyzji CIMs i nie mają mocy prawnej.*

### **Uprawnienie**

Uprawnienie do emisji jednej tony ekwiwalentu dwutlenku węgla w konkretnym okresie, które może być wykorzystane wyłącznie do celu spełnienia zobowiązań wynikających ze zmienionej dyrektywy ETS i które może być przenoszone zgodnie z zasadami określonymi w tej dyrektywie.

### **Działalności określone w Załączniku I**

Lista działalności określona w Załączniku I do zmienionej dyrektywy ETS, która określa "kategorie działań, do którym ma zastosowanie dyrektywa". Innymi słowy, Załącznik I definiuje działalności i wartości progowe określające, które instalacje powinny być objęte wspólnotowym systemem handlu uprawnieniami.

### **Spalanie paliw**

Każde utlenianie paliw, bez względu na sposób wykorzystania ciepła, energii mechanicznej lub elektrycznej powstałej w tym procesie, a także każda inna bezpośrednio powiązana z tym procesem działalność, np. oczyszczanie gazów odpadowych. Zobacz także „inne spalanie paliw” [pojęcie to nie zostało w tym dokumencie zdefiniowane – przyp. KASHUE].

### **Organ właściwy (organ)**

Właściwy organ lub organy, zgodnie z zapisami art. 18 dyrektywy 2003/87/WE. Każde Państwo Członkowskie może mieć jeden lub więcej właściwy organ.

### **Producent energii elektrycznej**

Instalacja, która w dniu 01.01.2005 r. lub później, produkowała energię elektryczną na sprzedaż dla trzeciej strony, a także która nie prowadzi żadnej innej z działalności określonych w Załączniku I poza „spalaniem paliw”.

### **Dyrektywa EU ETS**

Dyrektywa 2003/87/WE, ostatnio zmieniana przez dyrektywę 2009/29/WE, co uczyniło z niej "zmienioną dyrektywę EU ETS".

### **Instalacja dotychczas działająca**

Każda instalacja objęta EU ETS, która nie jest nową instalacją.

### **Instalacja**

Stacjonarna jednostka techniczna, w której prowadzona jest jedna lub więcej działalności określonych w Załączniku I do dyrektywy ETS, a także wszystkie inne bezpośrednio powiązane działania mające połączenie technologiczne z działaniami prowadzonymi w tym zakładzie, które mogą mieć wpływ na emisję i zanieczyszczenie.

### **Mierzalne ciepło**

Przepływy mierzalnego ciepła posiadają wszystkie poniższe cechy:

- Określane są netto, z uwzględnieniem (odjęciem) energii niesionej w powracającym kondensacie lub czynniku roboczym,
- Przepływają przez dające się zidentyfikować kanały lub rurociągi

ORAZ

- Ciepło transportowane jest z wykorzystaniem czynnika roboczego, na przykład pary wodnej, gorącego powietrza, wody, oleju, ciekłych metali lub soli

ORAZ

- Przepływ ciepła jest lub może być mierzony za pomocą ciepłomierza (gdzie mianem ciepłomierza określa się każde urządzenie zdolne mierzyć ilość wyprodukowanej energii w oparciu o objętość przepływającego czynnika i temperatury).

### **Nowa instalacja**

- Każda instalacja, w której prowadzona jest jedna lub więcej działalności określonych w Załączniku I do dyrektywy 2003/87/WE lub działalność włączona do systemu handle po raz pierwszy zgodnie z zapisami art. 24 tej dyrektywy, która otrzymała pozwolenie na emisję gazów cieplarnianych po 30.06.2011 r. i która nie była uprawniona do otrzymania tego pozwolenia przed tym terminem, zgodnie z art. 3a(ii) decyzji CIMs,
- Każda instalacja, w której prowadzona jest jedna lub więcej działalności określonych w Załączniku I, włączona do systemu zgodnie z zapisami art. 24(1) lub 24(2) zmienionej dyrektywy ETS, w której po 30.06.2011 nastąpił znaczący wzrost zdolności produkcyjnych, ale tylko w zakresie związanym z tym wzrostem.

### **Prowadzący instalację**

Każda osoba, która operuje lub kontroluje instalację, lub, jeśli znajduje to odzwierciedlenie w krajowych przepisach prawnych, do której należą decyzje o podłożu ekonomicznym dotyczące technicznego funkcjonowania instalacji.

### **Podinstalacja wytwarzająca emisje procesowe**

Podinstalacją wytwarzającą emisje procesowe może być każda z poniższych, jeśli emisje powstające w niej nie są uwzględnione w granicach żadnego wskaźnika emisyjności dla produktu:

- emisje gazów cieplarnianych innych niż CO<sub>2</sub> (np. N<sub>2</sub>O w niektórych sektorach, por. Załącznik I do dyrektywy 2009/29/WE zawierający listę działalności dla których emisje N<sub>2</sub>O są ujęte w trzecim okresie w EU ETS),

*Tłumaczenie robocze wykonane przez KASHUE. W razie jakichkolwiek wątpliwości, należy odwołać się do 23 tekstu anglojęzycznego. v.1.*

- emisje CO<sub>2</sub> z działalności przedstawionych w punktach od (i) do (vi) w art. 3(h) decyzji CIMs,
- emisje ze spalania CO emitowanego przez działalności określone w punktach (i) do (vi) w art. 3(h) decyzji CIMs, jeśli spalane są do produkcji ciepła lub energii elektrycznej. Tylko dodatkowa część emisji, w odniesieniu do spalania gazu ziemnego, jest brana pod uwagę. Bierze się również pod uwagę „technicznie dającą się wykorzystać zawartość energii”, co oznacza, że stosuje się korektę opartą o różnicę w sprawności pomiędzy użyciem gazów odpadowych i paliwa referencyjnego. Ten rodzaj emisji procesowej odnosi się do gazów odpadowych. Por. dokument 8 o gazach odpadowych, który zawiera więcej wytycznych dotyczących tego zagadnienia.

“Emisja procesowa” w sposób określony w wytycznych do monitorowania i raportowania (MRG) niekoniecznie jest zbieżna z definicją “emisji procesowej” wykorzystywaną przy podziale instalacji na podinstalacje dla celu określenia przydziału uprawnień.

#### ***Podinstalacja***

Podinstalacja oznacza wszystkie strumienie wsadowe, produkty oraz odpowiednie emisje powiązane z konkretną metodą określania przydziału.

#### ***Gazy odpadowe***

Gazy odpadowe, jeśli występują poza granicami wskaźnika emisyjności dla produktu, są gazami zawierającymi niezupełnie spalony węgiel, powstałymi w wyniku prowadzenia działalności określonych w punktach od (i) do (vi) w art. 3(h) decyzji CIMs. *Por. dokument 8 o gazach odpadowych, który zawiera więcej wytycznych dotyczących tego zagadnienia.*



## Załącznik C Skróty

Adt	Air Dried Tonnes
BFG	Blast Furnace Gas
BOFG	Blast Oxygen Furnace Gas
BM	Benchmark
CA	Competent Authorities
CCS	Carbon Capture and Storage
CEMS	Continuous Emissions Monitoring Systems
CEN	European Committee for Standardization
CHP	Combined Heat and Power
CIM	Transitional Community-wide and fully harmonised Implementing Measures pursuant to Article 10a(1) of the EU ETS Directive
COG	Coke Oven Gas
CSF	Cross Sectoral Correction Factor
CWT	CO <sub>2</sub> weighted tonne
EC	European Commission
CLEF	Carbon leakage Exposure Factor
ETS	Emissions Trading Scheme (in these Guidance Documents refers to EU-ETS)
EU ETS	European Emissions Trading Scheme
GDP	Gross Domestic Product
GHG	Greenhouse Gas

HAL	Historical Activity Level
IPPC	Integrated Pollution Prevention and Control
ISO	International Organization for Standardization
MS	Member States
MRG	Monitoring and Reporting Guidance
MRV	Monitoring, Reporting and Verification
NAP	National Allocation Plans
NCV	Net Calorific Value
NIM	National Implementation Measures
RF	Reduction Factor
QA/QC	Quality Assurance / Quality Control
RCUF	Relevant Capacity Utilization Factor
SCUF	Standard Capacity Utilization Factor
UCTE	Union for the Co-ordination of Transmission of Electricity
VCM	Vinyl Chloride Monomer